

*Mon stage*  
*d'observation*  
**à la ville**  
**d'Olivet**

Conception service RH - janvier 2022.



# ÉDITO



Olivet est une commune en perpétuel mouvement qui offre à ses habitants de nombreuses infrastructures de qualité, tout en conservant un esprit paisible, avec des espaces verts, une zone agricole protégée, et un engagement de longue date en faveur du développement durable.

Avec près de 23 000 habitants, Olivet est la deuxième commune du département du Loiret.

Pour la mairie, c'est 410 agents au service des usagers qui sont répartis sur environ 150 métiers.

La commune d'Olivet met tout en œuvre pour accueillir régulièrement des stagiaires et alternants afin de leur offrir une première expérience professionnelle qualifiante et enrichissante. Elle met tout en œuvre pour faciliter aux jeunes la recherche d'un stage.



# SOMMAIRE



---

**1** Pourquoi postuler ? Comment postuler ?



---

**2** Organisation du stage



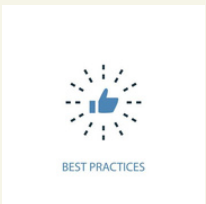
---

**3** Présentation des parcours proposés



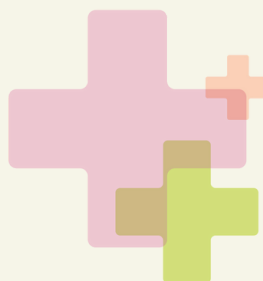
---

**4** Informations complémentaires



---

**5** Eléments pratiques



# POURQUOI POSTULER A LA VILLE D'OLIVET ?

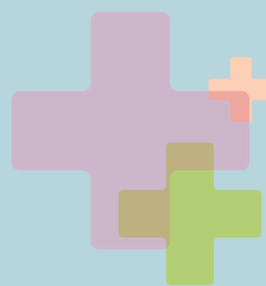
Le stage de 3e donne à l'élève l'occasion de découvrir le monde économique et professionnel, de se confronter aux réalités concrètes du travail et de préciser son projet d'orientation.

La commune d'Olivet a donc mis en place plusieurs parcours de stage pour vous offrir l'opportunité d'observer différents métiers grâce à des thématiques de stage dédiées.

Chaque thématique permettra de découvrir au sein d'un ou plusieurs services différents métiers.

Le Maire Matthieu Schlesinger est accompagné de 10 adjoints et 24 conseillers municipaux. Les effectifs de la Mairie se composent de différents métiers : les agents administratifs, de restauration, des espaces verts, de petite enfance...

Vous retrouverez à la fin du présent livret, la liste des élus et l'organigramme des services de la ville.



# COMMENT POSTULER ?

---

## ETAPE 1

Je choisis la thématique de stage qui m'intéresse

---

## ETAPE 2

Je remplis ma fiche candidature (en fin de document)

---

## ETAPE 3

J'envoie ma candidature au service RH de la mairie par mail à :  
[recrutement@olivet.fr](mailto:recrutement@olivet.fr)  
ou par courrier : 283 rue du général de Gaulle 45160 Olivet

---

## ETAPE 4

Si ma candidature est retenue, je suis contacté par le service  
Ressources Humaines et je fais signer ma convention.

---

## ETAPE 5

Je me présente à 9 heures le premier jour du stage à l'accueil de  
la Mairie.



# ORGANISATION DU STAGE

## ETAPE 1 : L'ACCUEIL

- MATINÉE DE PRÉSENTATION DE LA COLLECTIVITÉ
- RÉPARTITION DES STAGIAIRES DANS LES SERVICES CONCERNÉS EN DÉBUT D'APRÈS-MIDI

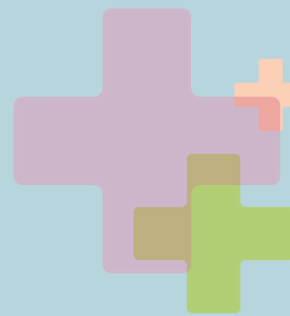
## ETAPE 2 : DÉROULEMENT DU STAGE

- INTÉGRATION DES STAGIAIRES DANS LE SERVICE PAR LE TUTEUR
- PARCOURS DE STAGE

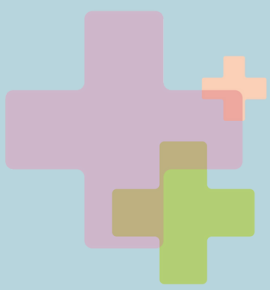
## ETAPE 3 : FIN DE STAGE

- BILAN DE FIN DE STAGE AVEC LE TUTEUR
- COLLATION DE FIN DE STAGE





# PRÉSENTATION DES PARCOURS PROPOSÉS



# LE PARCOURS SERVICES ADMINISTRATIFS

DURÉE EN JOURS	SERVICES
0.5	Matinée de présentation
0.5	Communication
1	Accueil général / service vie du citoyen
1	Ressources Humaines / Finances
1	SARU (Service d'Appui Relations Usagers) ou urbanisme
0.5	Courrier / Logistique
0.5	Bilan

**Le service communication** : veille à l'information concernant les olivetains et les agents de la mairie, prépare les messages à diffuser à la population, est l'interlocuteur des médias et rédige les journaux d'actualités.

**L'accueil général/ Service vie du citoyen** : est un service en relation avec les usagers, qui les accompagne dans leurs démarches, à l'accueil et au standard, dans le domaine des formalités (pièces d'identité) ou de l'état civil. L'état civil accompagne les usagers pour la naissance d'un enfant, la célébration d'un Pacs, d'un mariage ou la rédaction des actes de décès. La gestion des 2 cimetières fait également partie des missions du service. Enfin, le service gère l'organisation des élections et la liste électorale de la commune (inscription, radiation).

**Le service Ressources Humaines** : est un service support. Il s'occupe de l'accompagnement des agents, de leur recrutement, jusqu'à leur retraite en passant par la paie, la maladie ou encore les mutations.

**Le service finances** est un service support. Il travaille en collaboration avec tous les services de la ville. Il gère les dépenses nécessaires à la réalisation du service public.

**Le service SARU et urbanisme** : Le SARU accompagne les usagers dans leurs démarches administratives familiales et sociales. Le service de l'urbanisme met en place des projets pour aménager la ville d'Olivet.

**Le service logistique** est en charge de l'entretien ménager des bâtiments municipaux. Il est également en charge de gérer le volet traiteur des différents événements de la ville .

**La cellule courrier** : est au sein du service des moyens généraux qui gèrent les assurances de la ville, le courrier, les archives communales et s'occupe du recensement de la population et des habitations de la commune d'Olivet.





# LE PARCOURS SERVICES CULTURELS



DURÉE EN JOURS	SERVICES
0.5	Matinée de présentation
1.5	Bibliothèque
1	Alliage
1	Conservatoire
0.5	Accueil culture
0.5	Bilan

Le service culturel dispose de plusieurs équipements de qualité :

**La bibliothèque** permet à chacun de consulter des documents, jouer, s'instruire et se divertir grâce à un grand choix d'ouvrages et de médias.

**L'Alliage** permet d'accueillir du public pour des événements culturels, professionnels et associatifs.

Les principales missions pouvant être confiées à un stagiaire sont :

- Participation à des événements
- Observation sur la préparation des événements
- Accueil des usagers en bibliothèque et à l'Alliage

**Le conservatoire** permet de développer la culture à travers ses missions d'enseignement artistique et d'actions culturelles.

**L'accueil culture** organise des événements tels que les festivals, les commémorations, le carnaval et autres événements culturels pour la ville.



# LE PARCOURS SERVICES TECHNIQUES

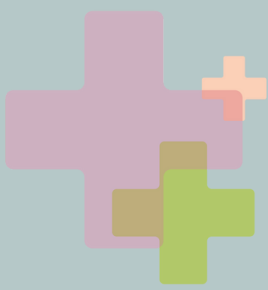
DURÉE EN JOURS	SERVICES
0.5	Matinée de présentation
1.5	Centre Technique Municipal
1.5	Espaces verts
1	Sports
0.5	Bilan

**Le Centre Technique Municipal** regroupe une grande diversité de métiers (électriciens, mécaniciens, menuisiers, peintres) au service de la réparation, et l'entretien tant des véhicules que des bâtiments de la ville. Il est en support de tous les services de la ville.

**Le service des Espaces Verts** réunit deux compétences distinctes mais néanmoins complémentaires : l'entretien des espaces paysagers et la compétence horticole (production de plantes).

**Le service des Sports** : Olivet est une commune sportive qui compte de nombreux équipements de qualité. Elle vise à promouvoir la pratique sportive et l'animation d'activités physiques et sportives.

Le Domaine du Donjon, le stade du Couasnon, le stade d'Yvremont ainsi que les équipements couverts tels que les cinq gymnases sont des sites entretenus par ce service pour les usagers.



# LE PARCOURS SERVICE ENFANCE

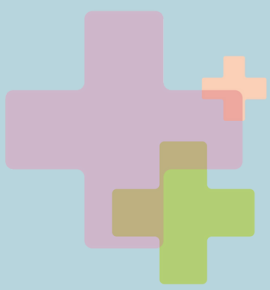
DURÉE EN JOURS	SERVICES
0.5	Matinée de présentation
1.5	Crèche
1	Centre de loisirs
1.5	Ecole
0.5	Bilan

Ce parcours est tourné vers les métiers liés à l'enfance.

Concernant la petite enfance, le stagiaire en crèche pourra découvrir tous les métiers de ce domaine :

- des auxiliaires de puéricultures
- des CAP petite enfance
- des assistantes maternelles
- des éducateurs de jeunes enfants
- des infirmières, des puéricultrices
- une psychologue et un médecin.

En école et au centre de loisirs le mercredi, le stagiaire pourra suivre le quotidien et accompagner les agents communaux : ATSEM, animateurs périscolaires, animateurs extrascolaires.



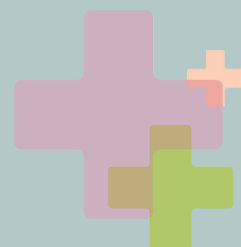
# LE PARCOURS SERVICES RESTAURATION

DURÉE EN JOURS	SERVICES
0.5	Matinée de présentation
1.5	Cuisine centrale
1	Cuisine en crèche
1.5	Cuisine satellite en école
0.5	Bilan

Ce parcours vous permet de découvrir les différents métiers communaux liés à la restauration de la confection jusqu'au service aux enfants en crèche et en restaurants scolaires.

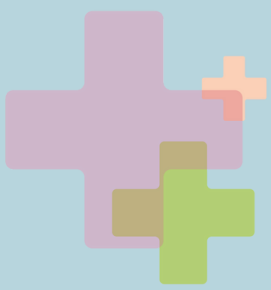
**Le service cuisine centrale** élabore les menus et produit les repas.

**Les cuisines en crèche** et **satellite en école**, réceptionnent les repas, en assurent la réchauffe ainsi que le service tout en veillant au respect des règles sanitaires.





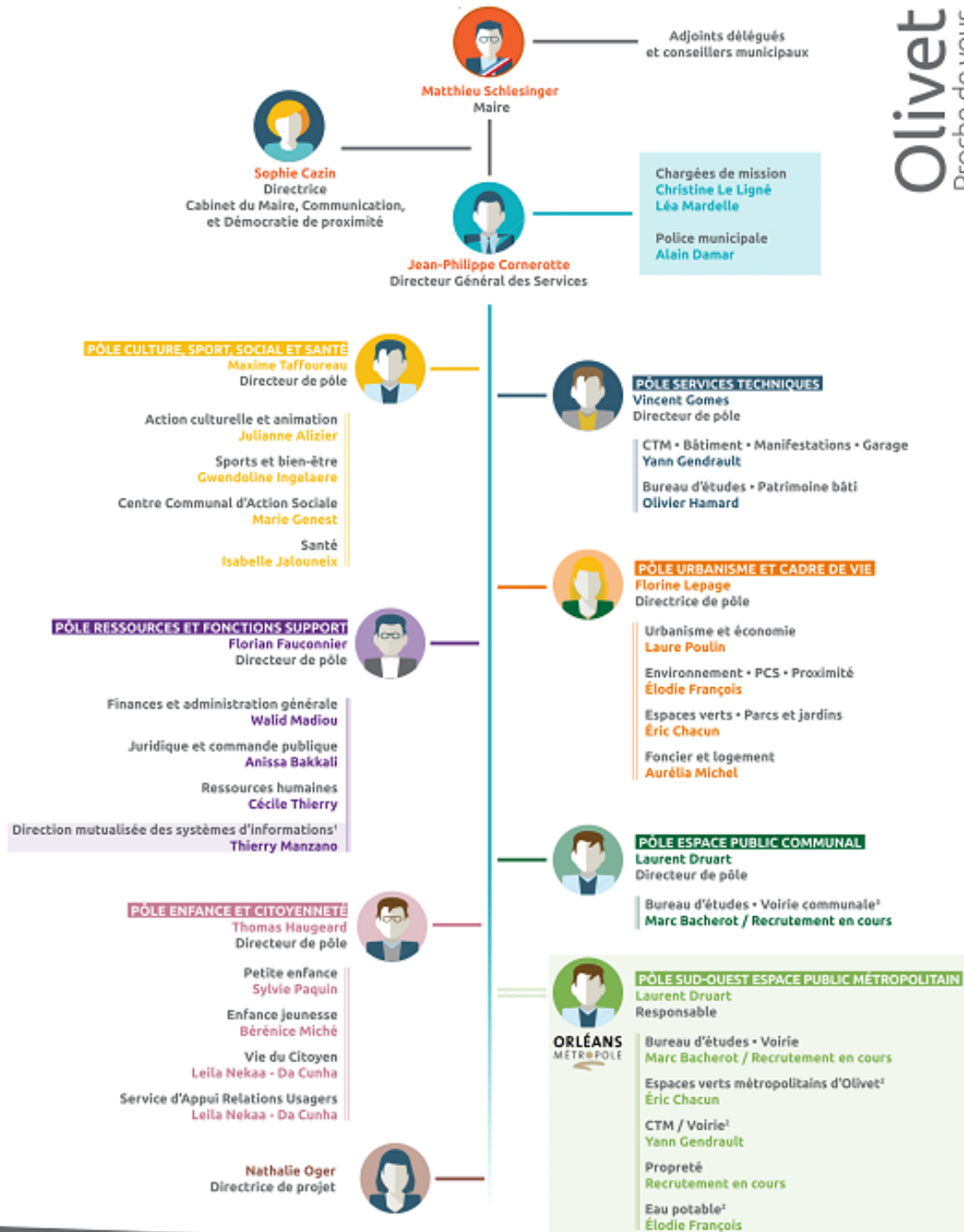
# INFORMATIONS COMPLÉMENTAIRES



# ORGANIGRAMME GÉNÉRAL

## ORGANIGRAMME DES SERVICES

**Olivet**  
Proche de vous



<sup>1</sup> service mutualisé

<sup>2</sup> service mis à disposition par la ville

<sup>3</sup> service mis à disposition par la Métropole



**Matthieu  
SCHLESINGER**  
Maire



**Cécile  
ADELLE**  
Maire-Adjointe déléguée  
à la culture, à l'animation  
et au devoir de mémoire



**Sandrine  
LEROUGE**  
Adjointe au Maire déléguée  
à l'environnement, au cadre de vie et  
au commerce de proximité



**Rolande  
BOUBAULT**  
Adjointe au Maire  
déléguée aux solidarités  
et à la cohésion sociale



**Marie  
ALLAIRE**  
Adjointe au Maire  
déléguée à la santé  
et à la prévention



**Laëtitia  
GOURBE**  
Adjointe au Maire déléguée aux  
ressources humaines, à la vie du  
citoyen et au secrétariat général



**Michel  
LECLERCQ**  
Maire-Adjoint délégué à l'urbanisme  
aux travaux et au patrimoine bâti



**Jean-Michel  
PELLE**  
Adjoint au Maire  
délégué au sport



**Romain  
SOULAS**  
Adjoint au Maire délégué aux  
finances, à la commande publique  
et aux zones d'activités économiques



**Stéphane  
BOURDILLAULT**  
Adjoint au Maire  
délégué à l'enfance  
et à la famille



**Stéphane  
VENDRISSÉ**  
Adjoint au Maire délégué  
à la sécurité et à la mobilité

# LES ELUS

# LES CONSEILLERS MUNICIPAUX



**Dominique ADELINÉ**  
Commissions Sécurité et mobilité et Ressources  
humaines, vie du citoyen et secrétariat général



**Nicole CHAYOT**  
Commissions Enfance et famille et Ressources  
humaines, vie du citoyen et secrétariat général



**Lélia DEBACKER**  
Commissions Enfance et famille  
et Culture, animation et devoir de mémoire



**Allain-Gérald FAUX**  
Commissions Sport et Santé et prévention



**Fabien GASNIER**  
Conseiller métropolitain - Commissions Sport et  
Finances, commande publique, zones d'activités



**François GUERRIER**  
Commissions Environnement, cadre de vie et  
commerces de proximité et Santé et prévention



**Lucie LAMARRE-LEVASSEUR**  
Commissions Enfance et famille et Environnement,  
cadre de vie et commerces de proximité



**Lyda MEUNIER**  
Commissions Solidarités et cohésion sociale  
et Culture, animation et devoir de mémoire



**Emmanuel TASKY**  
Commissions Urbanisme, travaux et patrimoine bâti  
et Finances, commande publique, zones d'activités



**Vivianne YAYANDÉ**  
Commissions Urbanisme, travaux et patrimoine bâti  
et Finances, commande publique, zones d'activités



**André BENHENNA**  
Commissions Sport et Sécurité et mobilité



**Denis CHAUMETTE**  
Commissions Solidarités et cohésion sociale  
et Urbanisme, travaux et patrimoine bâti



**Damien DENOUX**  
Commissions Enfance et famille et Environnement,  
cadre de vie et commerces de proximité



**Anne FOUANT**  
Commissions Santé et prévention  
et Culture, animation et devoir de mémoire



**Pierre GOULLIAUD**  
Commissions Sécurité et mobilité  
et Urbanisme, travaux et patrimoine bâti



**Nicole GUIBOURGÉ**  
Commissions Santé et prévention  
et Culture, animation et devoir de mémoire



**Hervé LE GOFF**  
Commissions Sport et Finances, commande  
publique, zones d'activités



**Amélie PLOUZENNEC**  
Commissions Sécurité et mobilité et Ressources  
humaines, vie du citoyen et secrétariat général



**Sylvie THILLOUX**  
Commissions Solidarités et cohésion sociale  
et Secrétariat général

MAJORITÉ



**Chantal BLOT**  
Commissions Sécurité et mobilité et Travaux,  
urbanisme et patrimoine bâti



**Jean-Christophe HAGLUND**  
Commissions Solidarités et cohésion sociale  
et Culture, animation et devoir de mémoire



**Dominique RAGON**  
Commissions Santé et prévention et Environnement,  
cadre de vie et commerces de proximité



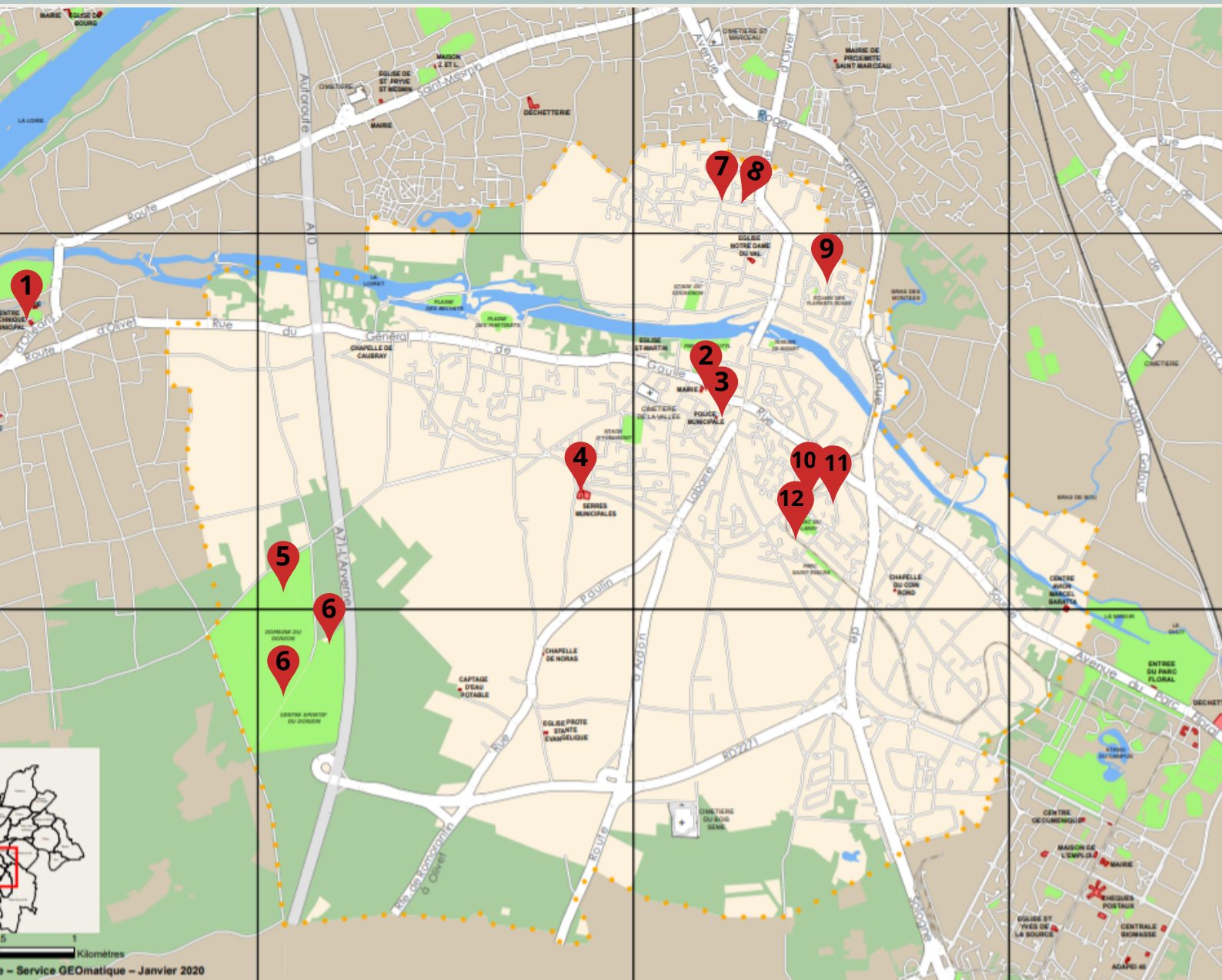
**Gile DE SOUSA**  
Commissions Sports et Finances, commande  
publique, zones d'activités



**Vivien PELLETIER**  
Commissions Enfance et famille et Ressources  
humaines, vie du citoyen et secrétariat général

MINORITÉS

# PLAN DE LA COMMUNE



- 1 : Centre Technique Municipal (CTM)
- 2 : Mairie
- 3 : Police Municipale
- 4 : Serres Municipales / Espaces Verts
- 5 : Accueil de loisirs élémentaire du donjon
- 6 : Centre sportif du Donjon

- 7 : Crèche de la petite motte
- 8 : Groupe scolaire du Val
- 9 : Groupe scolaire du Plissay
- 10 : Centre sportif du Larry
- 11 : Groupe scolaire Michel Ronfard
- 12 : Crèche Larry Bambelle



# PLAN DES BÂTIMENTS - HOTEL DE VILLE



## Ville d'Olivet Hôtel de ville

### Bâtiment A

**Accueil principal**  
Bureaux des élus  
Cabinet du Maire  
Communication  
Direction générale  
État civil

### Bâtiment B

Cadre de vie et proximité  
Environnement  
Espace public

### Bâtiment C1

Économie et commerces  
Urbanisme

### Bâtiment C2

RDC :  
Assemblée et affaires juridiques  
Courrier et moyens généraux  
Ressources humaines  
Salle ocre  
1<sup>er</sup> étage :  
Finances et commande publique  
Patrimoine bâti  
2<sup>nd</sup> étage :  
Finances et commande publique

### Bâtiment C3

Direction des services à la population

### Bâtiment D

Informatique

### Bâtiment E

**Accueil des services :**  
Centre Communal d'Action Sociale  
Culture et animation  
Enfance-jeunesse  
Personnes âgées Clic  
Petite enfance  
Sports

### Bâtiment F

Logistique



# CHARTRE D'ENGAGEMENT

- Dans le cadre de ton stage, tout retard et absence doivent être signalés au service qui t'accueille et obligatoirement à ton collègue
- Tu es acteur et responsable de ta formation. Il t'appartient donc :
  1. De t'engager à respecter l'organisation du stage et du service d'accueil
  2. D'intégrer une démarche constructive d'apprentissage en faisant preuve de curiosité, de dynamisme et de motivation et d'utiliser les ressources humaines ou logistiques mises à disposition dans le service d'accueil
- Tes interlocuteurs : la cellule formation du service des Ressources humaines via l'adresse mail **formation@olivet.fr**





NOM ET PRÉNOM DU CANDIDAT :

ADRESSE :

VILLE :

TÉLÉPHONE:

COURRIEL :

COLLÈGE/LYCÉE :

CLASSE :

ENSEIGNANT RÉFÉRENT :

PARCOURS DE STAGE SOUHAITÉ :

PÉRIODE DE STAGE :

PARLE-NOUS DE TOI, QUELLES SONT TES MOTIVATIONS POUR CE STAGE ET TES CENTRES D'INTÉRÊTS (N'HÉSITE PAS À JOINDRE UN CV) :

.....

.....

.....

.....

.....

.....

.....

.....

.....

.....

.....

FICHE DE  
CANDIDATURE

